



กรมโยธาธิการและผังเมือง
กระทรวงมหาดไทย

โครงการวางและจัดทำผังเมืองรวมจังหวัดสงขลา

SONGKHLA
PROVINCE

เอกสารประชุมกลุ่มย่อย (FOCUS GROUP)

โครงการวางและจัดทำผังเมืองรวมจังหวัดสงขลา ในประเด็น “ฐานการผลิตด้านพืชอาหารและการประมง”

วันพฤหัสบดีที่ 18 ธันวาคม พ.ศ.2557 เวลา 13.00-16.00 น.

ณ ห้องสิงห์ทอง ชั้น 2 โรงแรมสิงห์โกลด์เด็นเพลส อำเภอหาดใหญ่ จังหวัดสงขลา

นโยบายและโครงการพัฒนาที่เกี่ยวข้อง

- แผนพัฒนาเศรษฐกิจและสังคมแห่งชาติ ฉบับที่ 11 (พ.ศ. 2555-2559) มุ่งเน้นการสร้างความเข้มแข็งของชุมชนและประชากร โดยกำหนดนโยบายส่งเสริมการพัฒนาอย่างยั่งยืน รวมถึงความมั่นคงทางอาหารและพลังงาน
- นโยบายการกำหนดเขตเกษตรเศรษฐกิจ (ZONING) ทั้งพืชอาหาร พืชเศรษฐกิจ และพืชพลังงาน เพื่อให้การผลิตสอดคล้องกับความต้องการของตลาด
- นโยบายการพัฒนาอุตสาหกรรมแปรรูปสินค้าประมงของพื้นที่กลุ่มจังหวัดภาคใต้ชายแดน โดยมีศักยภาพการพัฒนาบทบาทจากโครงสร้างพื้นฐาน แหล่งวัตถุดิบ และการคมนาคมขนส่งที่มีประสิทธิภาพ โดยเฉพาะพื้นที่จังหวัดปัตตานี สงขลา และนราธิวาส
- การเข้าสู่ประชาคมเศรษฐกิจอาเซียน (AEC) กำหนดแผนงานบูรณาการความมั่นคงด้านอาหารของอาเซียน (ASEAN Integrated Food Security, AIFS) ส่งผลต่อการพัฒนาบทบาทการเป็นฐานการผลิตพืชอาหารของประเทศไทย เพื่อรองรับความต้องการพืชอาหาร จากขนาดประชากรในกลุ่มประชาคมที่มีมากกว่า 600 ล้านคน ในปัจจุบัน การสร้างเครือข่ายเชื่อมโยงการค้าสินค้าเกษตร และพัฒนามาตรฐานผลผลิตที่เป็นสากลและมีคุณภาพ



ปัญหาและข้อจำกัดของการพัฒนาบทบาทด้านการผลิตพืชอาหารและประมง

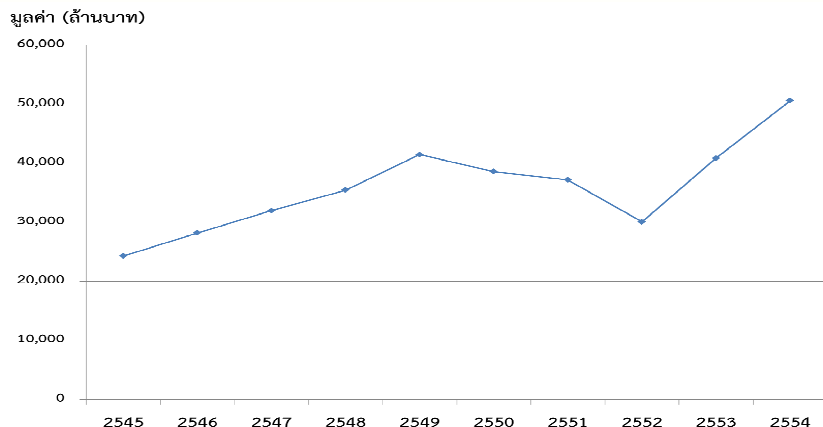
- แนวโน้มการเปลี่ยนแปลงพื้นที่เกษตรกรรมพืชอาหาร จากปัจจัยด้านราคาผลผลิต สภาพแวดล้อม ปัจจัยการผลิต รวมถึงสภาพสังคมที่เปลี่ยนแปลง
- ปริมาณสินค้าประมงจากการประมงในพื้นที่ลดลง จากปัจจัยสภาพแวดล้อมที่เสื่อมโทรมลง และการทำประมงเกินศักยภาพ
- ปัญหาแรงงานในภาคการเกษตร และการประมง ส่งผลให้ต่อการประกอบอาชีพในภาคเกษตรกรรม และการทดแทนด้วยแรงงานต่างด้าว
- ขาดการพัฒนาเทคโนโลยีในการเพาะปลูก และการประมง
- คุณภาพผลผลิตบางส่วนยังไม่ได้มาตรฐาน
- ปัญหาความไม่สงบพื้นที่จังหวัดชายแดนภาคใต้ ส่งผลต่อการลงทุนและพัฒนากิจกรรมต่อเนื่อง

ข้อมูลเบื้องต้นที่เกี่ยวข้อง

ในปี พ.ศ. 2554 จังหวัดสงขลามีพื้นที่เกษตรกรรมทั้งสิ้น 2,972,271 ไร่ คิดเป็นสัดส่วนร้อยละ 61.46 ของพื้นที่จังหวัด โดยเป็นพื้นที่นาข้าว 345,434 ไร่ หรือร้อยละ 11.62 ของพื้นที่เกษตรกรรมทั้งหมด (จากข้อมูลกรมพัฒนาที่ดิน, 2557) ในขณะที่การประมงในพื้นที่จังหวัดสงขลา มีศูนย์กลางอยู่ที่บริเวณท่าเรือประมงเขตอำเภอเมืองสงขลา โดยการเพาะปลูกข้าวและประมงมีแนวโน้มการเพาะปลูกและปริมาณสัตว์น้ำที่จับได้ลดลง ทั้งนี้สอดคล้องกับอัตราการเติบโตทางเศรษฐกิจของจังหวัดสงขลา เมื่อพิจารณาถึงอัตราการเติบโตทางเศรษฐกิจในช่วงปี พ.ศ.2545-2554 จะเห็นได้ว่า โดยภาพรวมแล้วสภาพเศรษฐกิจของจังหวัดสงขลามีอัตราการเติบโตเฉลี่ยประมาณร้อยละ 2.36 ต่อปี โดยภาคหัตถิยกรรมหรืออุตสาหกรรม มีอัตราการเติบโตสูงสุด รองลงมา คือ ตติยกรรม (ร้อยละ 3.70 และ 3.13 ตามลำดับ) ในขณะที่ภาคปฐมภูมิมีอัตราการเติบโตทางเศรษฐกิจลดลง ถึงร้อยละ (-) 1.49 อย่างไรก็ตาม การเติบโตในช่วงนี้หากพิจารณาภาวะเศรษฐกิจในช่วงปีที่เกิดปัญหาความไม่สงบรุนแรง คือ พ.ศ.2549-2552 ซึ่งส่งผลให้ภาวะเศรษฐกิจโดยรวมของจังหวัดสงขลาลดลง โดยในช่วงนี้การผลิตทั้งภาคปฐมภูมิ หัตถิยกรรม และตติยกรรม ล้วนได้รับผลกระทบทั้งหมด



เอกสารประชุมกลุ่มย่อย (FOCUS GROUP)



มูลค่าการผลิตภาคปฐมภูมิ ระหว่างปี พ.ศ. 2545-2554

ข้าว

- จากข้อมูลการศึกษาพื้นที่เกษตรที่เหมาะสมกับการเพาะปลูก บริเวณลุ่มน้ำทะเลสาบสงขลา โดยใช้ฐานข้อมูลการใช้ประโยชน์ที่ดินของกรมพัฒนาที่ดิน พ.ศ. 2552 พบว่าลุ่มน้ำทะเลสาบสงขลา มีพื้นที่เหมาะสมกับการเพาะปลูกทั้งสิ้น 2,557,652 ไร่ จากพื้นที่การเกษตรบริเวณลุ่มน้ำทั้งหมด 4,423,040 ไร่ โดยเป็นพื้นที่เหมาะสมต่อการเพาะปลูกข้าว 1,651,814 ไร่ หรือคิดเป็นสัดส่วนร้อยละ 64.58 ของพื้นที่เหมาะสมกับการเพาะปลูกทั้งหมด
- พื้นที่ปลูกข้าว ในจังหวัดสงขลา มีแนวโน้มลดลง จากการเปลี่ยนแปลงการใช้ที่ดินปลูกข้าวไปปลูกพืชชนิดอื่นๆ เช่น ปาล์ม ยางพารา เป็นต้น ทั้งนี้ พื้นที่ปลูกข้าวจะกระจายอยู่ในทุกอำเภอ แต่พื้นที่ปลูกข้าวส่วนใหญ่จะอยู่รอบๆ ลุ่มน้ำทะเลสาบสงขลา ได้แก่ อำเภอรอนดง สทิงพระ สิงหนคร กระแสสินธุ์ รัตภูมิ และอำเภอกวนเนียง ซึ่งมีอำเภอรอนดงเพียงอำเภอเดียวที่เกษตรกรปลูกเพื่อขายเป็นหลัก และเกษตรกรสามารถทำนาได้ปีละ 2 ครั้ง เนื่องจากมีระบบชลประทานในพื้นที่ ส่วนอำเภออื่นๆ ที่นอกเหนือจากอำเภอรอบๆ ลุ่มน้ำทะเลสาบสงขลาอีก 10 อำเภอ เกษตรกรจะปลูกข้าวเพื่อบริโภคในครัวเรือนเป็นหลัก หากผลผลิตเหลือจึงจะขาย และส่วนใหญ่จะทำนาได้เพียงปีละ 1 ครั้งเท่านั้น อาจจะมีการทำนาปรังได้บ้างในพื้นที่แต่ก็ไม่มากนัก



กรมโยธาธิการและผังเมือง
กระทรวงมหาดไทย

โครงการวางและจัดทำผังเมืองรวมจังหวัดสงขลา

SONGKHLA
PROVINCE

เอกสารประชุมกลุ่มย่อย (FOCUS GROUP)

การใช้ที่ดินเพื่อการเกษตรและพื้นที่ทำนารายเขตการปกครอง จังหวัดสงขลา ปี พ.ศ.2554

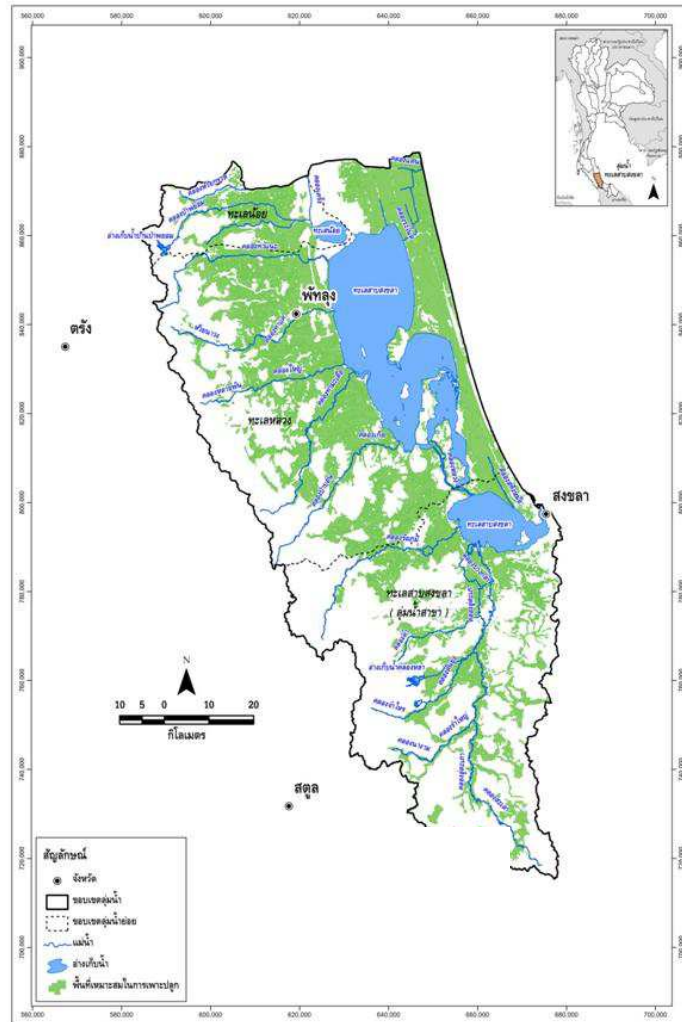
จังหวัด/อำเภอ	พื้นที่ทำการเกษตร (ไร่)	พื้นที่ทำนา	
		พื้นที่ (ไร่)	สัดส่วน (ร้อยละ)
จังหวัดสงขลา	2,972,271	345,434	11.62
เมืองสงขลา	37,003	3,605	9.74
หาดใหญ่	317,440	19,848	6.25
คลองหอยโข่ง	125,437	1,372	1.09
นาหม่อม	47,584	316	0.66
สะเดา	441,341	215	0.05
จะนะ	256,757	27,857	10.85
นาทวี	350,494	3,014	0.86
สทิงพระ	56,452	41,638	73.76
เทพา	391,611	7,704	1.97
สะบ้าย้อย	267,010	8,712	3.26
ระโนด	189,019	117,209	62.01
กระแสสินธุ์	46,210	30,735	66.51
รัตภูมิ	238,133	26,223	11.01
ควนเนียง	84,068	13,054	15.53
บางกล่ำ	59,050	2,993	5.07
สิงหนคร	64,662	40,938	63.31

ที่มา : สำนักงานเศรษฐกิจการเกษตร และการวิเคราะห์ของที่ปรึกษา, พ.ศ.2557



กรมโยธาธิการและผังเมือง
กระทรวงมหาดไทย

เอกสารประชุมกลุ่มย่อย (FOCUS GROUP)



พื้นที่เหมาะสมกับการเพาะปลูกในลุ่มน้ำทะเลสาบสงขลา

- ข้าวนาปี ใน ปี พ.ศ.2554 มีเนื้อที่เพาะปลูกข้าวนาปี จำนวน 263,110 ไร่ โดยมีเนื้อที่ที่สามารถเก็บเกี่ยวได้ 256,360 ไร่ คิดเป็นร้อยละ 97.43 ของพื้นที่ปลูกข้าวนาปีทั้งจังหวัด โดยมีผลผลิตเฉลี่ยต่อเนื้อที่เก็บเกี่ยว 439 กิโลกรัมต่อไร่ ผลผลิตรวม 112,530 ตัน คิดเป็นมูลค่ารวมที่ขายได้ 1,436,895,570 บาท ซึ่งเพิ่มขึ้นจากปี พ.ศ.2553 ที่มีผลผลิตเฉลี่ยต่อเนื้อที่เก็บเกี่ยว 431 กิโลกรัมต่อไร่ ผลผลิตรวม 105,442 ตัน คิดเป็นมูลค่ารวม 1,223,654,410 บาท



เอกสารประชุมกลุ่มย่อย (FOCUS GROUP)

เนื้อที่เพาะปลูก เนื้อที่เก็บเกี่ยว ผลผลิต และผลผลิตเฉลี่ยต่อเนื้อที่เก็บเกี่ยวของข้าวนาปี ในจังหวัดสงขลา

ปี พ.ศ.2550-2554

ปี พ.ศ.	เนื้อที่เพาะปลูก (ไร่)	เนื้อที่ เก็บเกี่ยว (ไร่)	ผลผลิต รวม (ตัน)	ผลผลิต ต่อไร่ (กก.)	ราคา เกษตรกรขายได้ (บาท:ตัน)	มูลค่าของผลผลิต ที่เกษตรกรขายได้ (บาท)
2550	372,317	350,414	160,350	458	9,951	1,595,642,850
2551	372,428	339,859	164,651	484	9,612	1,582,625,412
2552	370,056	343,819	164,050	477	10,660	1,748,773,000
2553	273,940	244,762	105,442	431	11,605	1,223,654,410
2554	263,110	256,360	112,530	439	12,769	1,436,895,570

ที่มา : สำนักงานเศรษฐกิจเกษตร และการวิเคราะห์ของที่ปรึกษา, พ.ศ.2557

- ปี พ.ศ.2554 มีเนื้อที่เพาะปลูกข้าวนาปีจำนวน 95,868 ไร่ โดยมีเนื้อที่ที่สามารถเก็บเกี่ยวได้ 95,779 ไร่ คิดเป็นร้อยละ 99.91 ของพื้นที่ปลูกข้าวนาปีทั้งจังหวัด โดยมีผลผลิตเฉลี่ยต่อเนื้อที่เก็บเกี่ยว 537 กิโลกรัมต่อไร่ ผลผลิตรวม 51,406 ตัน คิดเป็นมูลค่ารวมที่ขายได้ 434,226,482 บาท ซึ่งเพิ่มขึ้นจากปี พ.ศ.2553 ที่มีผลผลิตเฉลี่ยต่อเนื้อที่เก็บเกี่ยว 531 กิโลกรัมต่อไร่ ผลผลิตรวม 45,754 ตัน คิดเป็นมูลค่ารวม 367,862,160 บาท

เนื้อที่ ผลผลิต ผลผลิตต่อไร่ ราคาและมูลค่าของผลผลิตตามราคาเกษตรกรขายได้ของข้าวนาปี ในจังหวัดสงขลา

ปี พ.ศ.2550-2554

ปี พ.ศ.	เนื้อที่ เพาะปลูก (ไร่)	เนื้อที่ เก็บเกี่ยว (ไร่)	ผลผลิต รวม (ตัน)	ผลผลิต ต่อไร่ (กก.)	ราคา เกษตรกรขายได้ (บาท:ตัน)	มูลค่าของผลผลิต ที่เกษตรกรขายได้ (บาท)
2550	40,609	40,537	20,968	517	6,427	134,761,336
2551	107,096	107,065	57,262	535	12,127	694,416,274
2552	112,724	112,681	60,449	536	9,909	598,989,141
2553	86,166	86,142	45,754	531	8,040	367,862,160
2554	95,868	95,779	51,406	537	8,447	434,226,482

ที่มา : สำนักงานเศรษฐกิจเกษตร และการวิเคราะห์ของที่ปรึกษา, พ.ศ.2557



เอกสารประชุมกลุ่มย่อย (FOCUS GROUP)

การประมง

- จังหวัดสงขลามีท่าเทียบเรือขนาดใหญ่ ทำให้เรือประมงจำนวนมากหมุนเวียนเข้ามาเทียบท่าเพื่อขนถ่ายสินค้าจำนวนมาก โดยผลผลิตจากการประมงทะเลจะลดลง เนื่องจากจำนวนเรือประมงที่เข้าเทียบท่ามีจำนวนลดน้อยลง โดยเรือส่วนหนึ่งก็หยุดทำการประมง
- ปริมาณและมูลค่าสัตว์น้ำขึ้นท่าเทียบเรือประมงสงขลาใน ปี พ.ศ.2555 พบว่ามีปริมาณการจับปลาเคยได้มากที่สุดถึง 48,683,187 กิโลกรัม รองลงมา คือ ปลาเป็ดและหมึก 25,184,660 กิโลกรัม 6,195,270 กิโลกรัม ตามลำดับ น้อยที่สุดคือ กุ้ง 258,500 กิโลกรัม โดยมูลค่าจากการจับสัตว์น้ำมากที่สุดได้จากปลาเคย 1,362,736,006 บาท รองลงมา คือ หมึก 280,266,098 บาท และปลาทุ 127,489,157 บาท ตามลำดับ

ปริมาณและมูลค่าสัตว์น้ำขึ้นท่าเทียบเรือประมงสงขลา ปี พ.ศ.2555

ชนิดสัตว์น้ำที่จับได้	ปริมาณ (กิโลกรัม)	มูลค่า (บาท)
ปลาทุ	4,949,488	127,489,157
ปลาเคย	48,683,187	1,362,736,006
กุ้ง	273,999	55,510,887
กุ้ง	258,500	51,946,610
หมึก	6,195,270	280,266,098
ปู	354,630	24,824,100
ปลาหลังเขียว	2,148,040	28,461,530
ปลาเป็ด	25,184,660	6,641,490
รวม	88,047,774	2,022,560,188

ที่มา : สำนักงานประมงจังหวัดสงขลา, พ.ศ.2557

- บริเวณท่าเทียบเรือประมง และแพปลาต่างๆ ไปในเขตอำเภอเมืองสงขลา เป็นที่ประมงซื้อขายสัตว์น้ำทะเลมากมายหลายชนิด เช่น ปลา กุ้ง ปู และอื่นๆ ทุกวัน สินค้าสัตว์น้ำที่นำขึ้นที่จังหวัดสงขลา ส่วนใหญ่ใช้เป็นวัตถุดิบป้อนโรงงานอุตสาหกรรมแปรรูปสัตว์น้ำทั้งในและนอกจังหวัดสงขลา นอกจากนี้ยังส่งออกในรูปสัตว์น้ำทะเลแช่แข็ง ไปยังประเทศมาเลเซียและประเทศไต้หวัน และอีกส่วนหนึ่งใช้บริโภคภายในจังหวัด



กรมโยธาธิการและผังเมือง
กระทรวงมหาดไทย

โครงการวางและจัดทำผังเมืองรวมจังหวัดสงขลา

SONGKHLA
PROVINCE

เอกสารประชุมกลุ่มย่อย (FOCUS GROUP)

ประเด็นการอภิปราย แลกเปลี่ยน ระดมความคิดเห็น และข้อเสนอแนะ

- ศักยภาพ ปัญหาและอุปสรรคในการผลิตพืชอาหารและการประมงในพื้นที่ จังหวัดสงขลา
- การกำหนดพื้นที่ (Zoning) เพื่อการเพาะปลูกพืชอาหารและการประมงในจังหวัดสงขลา
- ความต้องการและข้อเสนอแนะเพื่อพัฒนาศักยภาพการผลิตพืชอาหารและการประมงในพื้นที่จังหวัดสงขลา